

Projekti: Krijimi i mundësive për punë për të gjithë - faza bazë

UNDP – Shkup

**UDHËZUES PËR SISTEMIN E
MBROJTJES SOCIALE**
**dedikuar anëtarëve të
këshillave për mbrojtje sociale
të rajoneve të planifikimit**

Shkup, 2021

PËRMBAJTJA

SHKURTESAT	4
HYRJE	6
1. RREGULLORJA LIGJORE PËR MBROJTJEN SOCIALE	6
1.1. Përcaktimi dhe parimet e sistemit të mbrojtjes sociale	7
1.2. Të drejtat për ndihmë financiare nga mbrojtja sociale dhe shërbimet sociale	9
2. KORNIZA INSTITUCIONALE E SISTEMIT TË MBROJTJES SOCIALE	12
2.1. Institucionet në sistemin e mbrojtjes sociale	12
2.2. Veprimtaria e mbrojtjes sociale të komunave	13
2.3. Kryerësit e veprimtarisë mbrojtje sociale	14
2.4. Institucionet e mbrojtjes sociale	15
3. KËSHILLET PËR MBROJTJEN SOCIALE NË NIVEL KOMUNAL DHE RAJONAL	17
3.1. Këshilli komunal për mbrojtje sociale	17
3.2. Këshillat për mbrojtjen sociale të rajoneve të planifikimit	19
RREGULLORET LIGJORE PËRKATËSE	22

HYRJE

Ligji për mbrojtjen sociale i miratuar në vitin 2019 paraqet risi të rëndësishme me qëllim të përmirësimit të realizimit të mbrojtjes sociale me rolin dhe pjesëmarrjen e fuqizuar të aktorëve komunal dhe rajonal. Kjo imponon nevojën për përfshirjen e tyre më aktive dhe më efektive, në radhë të parë në ofrimin e shërbimeve sociale për grupet e cenushme. Në këtë drejtim, është hartuar ky udhëzues i cili synon të prezantojë aspektet kyçe të rregullimit të sistemit të mbrojtjes sociale, me fokus organizimin dhe funksionimin e palëve të interesuara, institucioneve dhe organizatave në nivel kombëtar, rajonal dhe komunal.

Udhëzuesi u dedikohet kryesisht përfaqësuesve të organeve përkatëse nga rajonet e planifikimit (RP) dhe anëtarëve të këshillave për mbrojtje sociale të rajoneve të planifikimit (KMSRP).

Udhëzuesi fokusohet në temat e mëposhtme:

- legjislacioni për mbrojtjen sociale,
- bartësit e sistemit të mbrojtjes sociale,
- roli i aktorëve në sistemin e mbrojtjes sociale në nivel komunal dhe rajonal (themelimi, rolet dhe përgjegjësitë e këshillave komunale dhe rajonale për mbrojtje sociale).

Ky Udhëzues është zhvilluar si pjesë e aktiviteteve për të mbështetur krijimin dhe fillimin e KMSRP-së dhe pritet të kontribuojë në zbatimin e lehtësuar të këtij procesi. Funksionimi i KMSRP-së do të krijojë kushte për zbatimin e dispozitave ligjore për planifikimin strategjik të ofrimit të shërbimeve sociale nëpërmjet aplikimit të qasjes nga poshtë-lart dhe zhvillimit të rrjetit të shërbimeve sociale lokale dhe rajonale.

Procesi i aktivizimit të KMSRP-së mbështetet nga Zyra e Kombeve të Bashkuara për Zhvillim - UNDP në Shkup në bashkëpunim me Ministrinë e Punës dhe Politikës Sociale (MPPS) dhe është vazhdimësi e aktiviteteve të realizuara të projektit për të mbështetur themelimin dhe funksionimin e këshillave komunale për mbrojtje sociale (KKMS) në vitin 2020. Ky dokument është pjesë e paketës së materialeve për anëtarët e KMSRP-së e cila përmban: Udhëzues për sistemin e mbrojtjes sociale dedikuar anëtarëve të këshillave për mbrojtje sociale të rajoneve të planifikimit, Udhëzues për funksionimin e këshillave për mbrojtje sociale të rajonet të planifikimit dhe Manual për zhvillimin e shërbimeve sociale në nivel rajonal.

1. RREGULLORJA LIGJORE PËR MBROJTJEN SOCIALE

Ligji sistematik që rregullon mbrojtjen sociale në Republikën e Maqedonisë së Veriut është Ligji për mbrojtje sociale (LMS). LMS-ja e re është miratuar në vitin 2019 si pjesë e procesit të reformës sociale në përputhje me synimet strategjike kombëtare në këtë fushë. LMS-ja prezantoi ndryshime sistematike që mundësojnë zbatimin pa probleme të proceseve të vazhdueshme të deinstitutionalizimit, decentralizimit dhe pluralizimit në ofrimin e shërbimeve sociale. Procesi i reformës sociale, përveç ndryshimeve në LMS, ka përfshirë edhe ndryshimet e mëvonshme të Ligjit për mbrojtjen e fëmijëve dhe miratimin e ligjit të ri për sigurimet shoqërore për të moshuarit.

Teksti i LMS-së së re përmban përkufizime të sakta të termave kyç, përcakton parimet moderne të orientuara kah përdoruesit dhe ofron një ndarje të qartë të përgjegjësisë të aktorëve përkatës në nivel qendror dhe lokal në të gjitha fushat e veprimit. Aspektet kryesore të rregulluara nga LMS-ja janë: llojet, procedurat dhe sigurimin e masave dhe veprimeve për mbrojtjen sociale; sistemin, organizimin dhe kornizën institucionale për mbrojtjen sociale; personelin, financimin dhe mbikëqyrjen; si dhe çështje të tjera me rëndësi për realizimin e mbrojtjes sociale.

Pas miratimit të LMS-së së re, ka filluar procesi i përgatitjes së akteve nënligjore. Hartimi i akteve nënligjore është vendimtar për zhvillimin e sektorit të shërbimeve sociale. Për të rritur cilësinë e shërbimeve sociale, aktet nënligjore të shërbimeve sociale parashikojnë dispozita me të cilat ofruesit duhet të respektojnë, për sa i përket: hapësirës, pajisjeve, stafit, planifikimit të burimeve financiare dhe materiale, politikave jodiskriminuese, procedurave të vlerësimit të shërbimit të brendshëm dhe vlerësimit të kënaqësisë së klientit. Deri më sot, aktet nënligjore janë miratuar me ligj për shërbimet e mëposhtme: ndihmën dhe asistencën në shtëpi, asistencën personale, këshillimin, jetesën mbështetëse, shërbimet e kujdesit ditor, shërbimet e qëndrimit të përkohshëm, kujdesin për familjen dhe pushimin e kujdesit familjar (Shih Figurën 1).

Figura 1. Legjislacioni dytësor për shërbimet sociale

Lloji i shërbimit social	Nënloji	I miratuar (bazuar në LMS-në e re)	Në përgatitje (bazuar në LMS-në e re)	Bazuar në LMS-në e vjetër
Shërbimet shtëpiake	Ndihmë dhe kujdes në shtëpi	✓		
	Ndihma personale	✓		
Shërbimet e përditshme në komunitet	Kujdesi ditor			
	Rehabilitimi dhe riintegrimi	✓		
	Risocializimi			
	Këshillim	✓		
Shërbime të përkohshme në komunitet	Qëndrim i përkohshëm	✓		
	Zëvendësim në kujdesin familjar	✓		
	Shtëpia në gjysmë të rrugës			✓
Shërbimet e mbrojtjes jashtë familjes	Të jetosh me mbështetje	✓		
	Kujdesi familjar	✓		
	Akomodimi në institucion*			✓

Burimi: Ministria e Punës dhe Politikës Sociale, 2021

**Rregullorja për trajtimin dhe rehabilitimin e personave me aftësi të kufizuara, personave me probleme të varësisë dhe grupeve të tjera të marginalizuara është miratuar në dhjetor 2019.

Përgatitja e akteve nënligjore për ofrimin e shërbimeve sociale është një proces i rëndësishëm sepse krijon bazën për sigurimin e cilësisë minimale të kujdesit, kontribuon në ofrimin më të mirë të shërbimeve, lehtëson përfshirjen e ofruesve të shërbimeve në planifikimin dhe ofrimin e shërbimeve sociale dhe mbron përdoruesit e shërbimeve dhe të drejtat e tyre.

1.1. Përcaktimi dhe parimet e sistemit të mbrojtjes sociale

Sistemi i sigurimeve shoqërore në Republikën e Maqedonisë së Veriut përbëhet nga dy shtylla: kontributdhënëse dhe jokontributive. *Pjesa kontributdhënëse* i referohet sigurimeve shoqërore ku përfshihen: sigurimet pensionale dhe invalidore, sigurimet shëndetësore dhe sigurimet në rast papunësie dhe realizohet në bazë të pagesës së kontributeve nga përfituesit. *Pjesa jokontributive* financohet nga buxheti tatimor dhe quhet mbrojtje sociale e cila përfshin: ndihmën sociale në para, shtesat e fëmijëve, parandalimin social dhe shërbimet sociale.

Mbrojtja sociale është veprimtari me interes publik që realizohet përmes masave, aktiviteteve, programeve dhe politikave për mbrojtjen nga rreziqet sociale, parandalimin dhe tejkalimin e problemeve sociale që ndikojnë negativisht në mirëqenien e qytetarëve, me qëllim të:

- promovimit dhe ruajtjes së sigurimeve shoqërore të qytetarëve,
- parandalimit nga përjashtimi social,
- përmirësimit të cilësisë së jetës së qytetarëve dhe
- forcimit të kapaciteteve të qytetarëve për një jetë të pavarur, aktive dhe produktive.

Termet kyç që lidhen me mbrojtjen sociale janë termat rrezik social dhe problem social. “Rreziku social” është një gjendje që ka potencialin të pengojë ose çmundësojë funksionimin normal të individit. Rreziqet kryesore sociale ndaj të cilave ekspozohet individi janë: amësia, sëmundja, pleqëria, vdekja, lëndimi dhe paaftësia. „Problem social” nënkupton një ngjarje ose situatë objektive të shkaktuar nga ngjarje komplekse sociale, fatkeqësi natyrore ose sjellje devijuese që ndikojnë negativisht në një individ, grupe shoqërore ose komunitete në një mënyrë që e bën të vështirë ose të pamundur funksionimin shoqëror dhe përmbushjen e nevojave njerëzore; pasojat e të cilit nuk mund të tejkalohen pa veprim të organizuar shoqëror.

Mbrojtja sociale bazohet në disa parime bazë që janë udhërrëfyes për zhvillimin e sistemit, dhe në të njëjtën kohë sigurojnë zbatimin e duhur të dispozitave ligjore dhe mbrojtjen e të drejtave të përdoruesve, të cilat mund të ndahen në dy grupe:

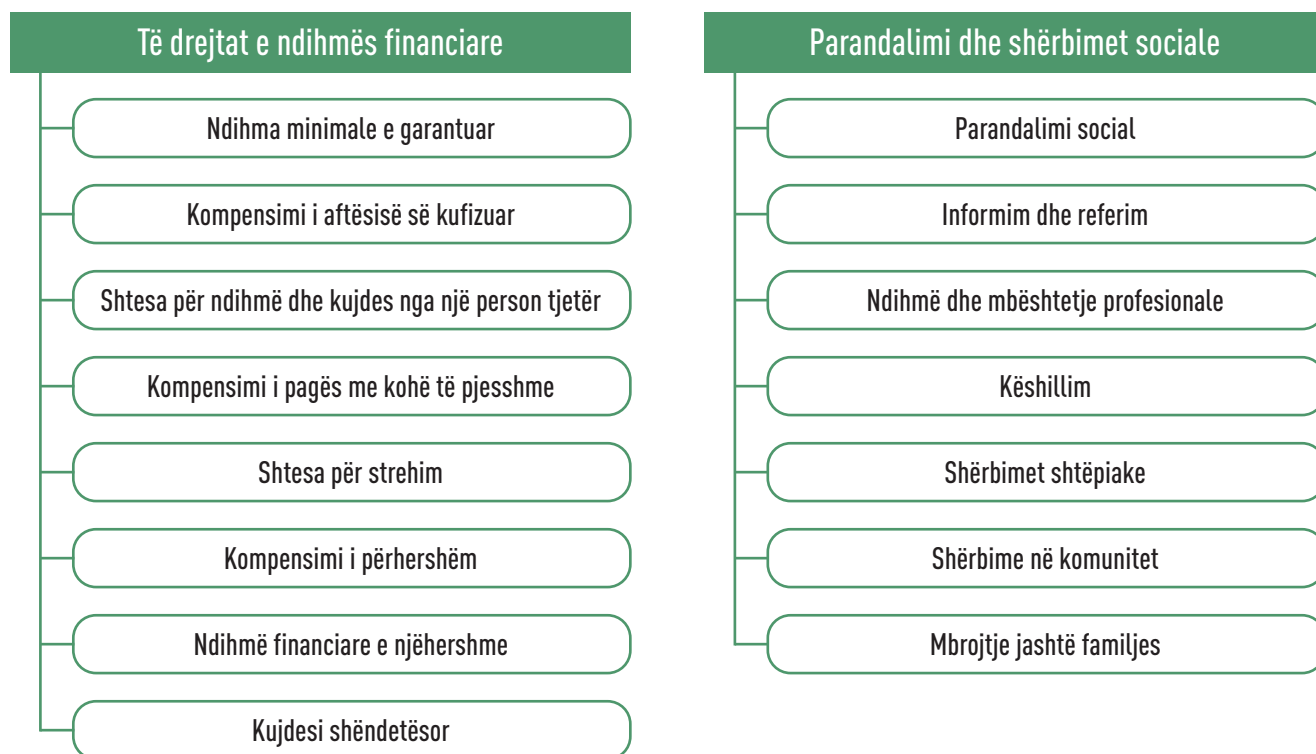
- a) Parimet e sistemit që duhen ndjekur në hartimin e politikave, zhvillimin e legjisllacionit dhe funksionimin e institucioneve:
- *Parimi i subsidiaritetit:* personi i cili nuk mund të sigurojë mbështetje me punën e tij, nëpërmjet të drejtave që rrjedhin nga puna ose sigurimi, nga pasuria, nga burime të tjera, nga personat që janë të detyruar me ligj ta mbështesin ose ndryshe, ka të drejtën e mbrojtjes sociale.
 - *Parimi i drejtësisë sociale:* përfituesi i cili ushtron të drejtat e mbrojtjes sociale për shkak të pasigurisë materiale nuk mund t'i përdorë ato të drejta për të arritur një pozitë më të favorshme materiale sesa personi që e realizon jetesën me punë ose në bazë të të drejtave që rrjedhin nga punësimi.
 - *Parimi i trajtimit të barabartë dhe mosdiskriminimit:* Përfituesi ka të drejtën e mbrojtjes sociale, e cila bazohet në trajtimin e barabartë dhe të njëjtë. Të gjitha format e diskriminimit në bazë të racës, ngjyrës, origjinës, kombësisë ose përkatësisë etnike, seksit, gjinisë, orientimit seksual, identitetit gjinor, grupit të marginalizuar, gjuhës, kombësisë, origjinës sociale, arsimit, fesë ose besimit fetar, besimit politik, besimit tjetër, paaftësia, mosha, statusi familjar ose martesor, gjendja pasurore, gjendja shëndetësore, statusi personal dhe statusi social ose çdo bazë tjetër për marrjen e ndihmës financiare nga mbrojtja sociale dhe shërbimet sociale. Mbrojtja nga diskriminimi sigurohet në përputhje me Ligjin për parandalimin dhe mbrojtjen nga diskriminimi.
 - *Parimi i transparencës në punë:* Ministria, komunat, Qyteti i Shkupit dhe komunat në qytetin e Shkupit në ueb faqen e tyre, në media, si dhe në mënyra të tjera në përputhje me ligjin, e informojnë publikun për mbrojtjen sociale dhe ofrojnë informacione të tjera të përcaktuara me ligj. Institucionet e mirëqenies sociale dhe ofruesit e shërbimeve sociale ofrojnë qasje falas në informacionin për punën e tyre, në përputhje me ligjin.
- b) Parimet që duhen ndjekur gjatë punës profesionale me përdoruesit:
- *Parimi i interesit më të mirë:* Të drejtat dhe shërbimet e mbrojtjes sociale ofrohen në përputhje me interesin më të mirë të përfituesit, duke respektuar integritetin e tij, moshën, zakonet e jetës, nevojat zhvillimore dhe nevojat mbështetëse në funksionimin e përditshëm.
 - *Parimi i pjesëmarrjes:* Përfituesi i mbrojtjes sociale ka të drejtë të marrë pjesë në vlerësimin e gjendjes dhe nevojave të tij, të informohet për shërbimet sociale në dispozicion, të marrë pjesë në përgatitjen e planit individual, në marrjen e vendimeve për përdorimin e nevojave sociale, shërbimet, si dhe në përzgjedhjen ndaj ofruesit të shërbimit. Pa pëlqimin e përfituesit, përkatësisht përfaqësuesit ligjor të tij, shërbimi social nuk mund të ofrohet, përveç rasteve të përcaktuara me ligj. Fëmija ka të drejtë, në përputhje me moshën dhe pjekurinë e tij, të marrë pjesë dhe të shprehë mendimin e tij në të gjitha proceset në të cilat merren vendime për të drejtat e tij. Personi me aftësi të kufizuara juridike, në përputhje me aftësitë e tij, ka të drejtë të marrë pjesë dhe të japë mendim në procedurat në të cilat vendosen të drejtat e tij.
 - *Parimi i individualizimit:* Shërbimet sociale ofrohen nëpërmjet përdorimit të një qasjeje të individualizuar, të përshtatur me karakteristikat dhe nevojat e përdoruesit.
 - *Parimi i fuqizimit të përfituesit:* Të drejtat dhe shërbimet e mbrojtjes sociale i ofrohen përfituesit në atë mënyrë që mundësojnë shfrytëzimin maksimal të potencialeve të tij dhe forcimin e kapaciteteve të tij për organizim të pavarur të jetës dhe vetëdihmë në të ardhmen.

- *Parimi i privatësisë:* Përdoruesi ka të drejtën e respektimit të privatësisë gjatë ushtrimit të të drejtave dhe shërbimeve të mbrojtjes sociale. Kërkimi i informacionit nga përdoruesi kur merr masat e nevojshme për të ofruar një shërbim ose për të ushtruar një të drejtë nuk konsiderohet shkelje e privatësisë së përdoruesit.
- *Parimi i respektimit të integritetit dhe të drejtave të përdoruesit:* Integriteti fizik dhe mendor, dinjiteti dhe siguria e përdoruesit respektohen në ushtrimin e mbrojtjes sociale, në përputhje me të drejtat dhe liritë e garantuara të njeriut.
- *Parimi i mjedisit më pak kufizues:* Shërbimet sociale ofrohen në mjedisin e menjëhershëm dhe më pak kufizues për përdoruesin, kryesisht nëpërmjet shërbimeve në shtëpi ose në komunitetin lokal, të cilat i mundësojnë atij të përmirësojë cilësinë e jetës dhe të vazhdojë të jetojë në shtëpinë dhe komunitetin e tij.
- *Parimi i konfidencialitetit:* Përdoruesit të të drejtave dhe shërbimeve nga mbrojtja sociale i sigurohet konfidencialiteti dhe mbrojtja e të dhënave personale, në përputhje me ligjin. Përdoruesit i sigurohet konfidencialiteti i të gjitha të dhënave private nga dokumentacioni që përpunohet për nevoja të raportimit, përkatësisht të dhënat, përfshirë ato që kanë të bëjnë me personalitetin, sjelljen, situatën e jetës familjare dhe mënyrën e përdorimit të të drejtave dhe shërbimeve të mbrojtjes sociale, me përjashtim të në rastet e përcaktuara me ligj.

1.2. Të drejtat për ndihmë financiare nga mbrojtja sociale dhe shërbimet sociale¹

Aktivitetet e mbrojtjes sociale ofrohen nëpërmjet ushtrimit të së drejtës për ndihmë financiare dhe ofrimin të shërbimeve sociale (Shih Figurën 2). Mbrojtja sociale zbatohet edhe nëpërmjet masave në politikën tatimore, punësimin, politikën e bursave, strehimin, mbrojtjen e familjes, mbrojtjen e fëmijëve, kujdesin shëndetësor, arsimin dhe edukimin dhe fusha të tjera në përputhje me ligjin.

Figura 2. Të drejtat dhe shërbimet e mbrojtjes sociale



¹ Një shpjegim më i hollësishëm për shërbimet sociale gjendet në Manualin për zhvillimin e shërbimeve sociale në nivel rajonal.

1.2.1. E drejta për ndihmë financiare nga mbrojtja sociale

Të drejtat e ndihmës financiare nga mbrojtja sociale të përcaktuara nga LMS-ja u dedikohen kategorive të ndryshme të personave në nevojë:

- *Ndihma minimale e garantuar (NMG)* është një e drejtë familjare që është e pasiguruar materialisht dhe nuk zotëron pronë dhe të drejta pronësore që mund të mbështesin. Një familje që përdor NMG, realizon një shtesë monetare për të mbuluar një pjesë të kostove për konsumin e energjisë në amvisëri.
- *Kompensim për aftësi të kufizuara (KAK)* cofrohet për të inkurajuar përfshirjen sociale dhe mundësi të barabarta për një person me aftësi të kufizuara, si më poshtë: me aftësi të kufizuar intelektuale të rëndë ose të thellë, me paaftësi fizike më të rëndë dhe një person plotësisht të verbër.
- *Kompensim për ndihmë dhe përkujdesje nga një person tjetër (KNP)* jepet për një person me aftësi të kufizuar që ka mbushur moshën 26 vjeç, si dhe një person me ndryshime të përhershme në gjendjen shëndetësore, i cili ka nevojë për ndihmë dhe kujdes nga një person tjetër sepse nuk mund i/e vetëm të kryen aktivitetet bazë të jetës së përditshme.
- *Kompensimi i pagës për kohë të pjeshme për prindin (KPKP)* për shkak të kujdesit ndaj fëmijës me aftësi të kufizuara dhe me format më të rënda të sëmundjeve kronike, të përcaktuara me Ligjin për marrëdhëniet e punës.
- *Shtesa për strehim (SHS)* jepet për personat e pasiguruar materialisht dhe pa strehim, si më poshtë: përfituesi i ndihmës minimale të garantuar dhe personi që deri në moshën 18 vjeç ka pasur statusin e fëmijës pa prindër dhe pa përkujdesje prindërore, pra pas përfundimit të kujdestarisë; dhe kryesisht deri në 26 vjeç.
- *Kompensimi i përhershëm (KP)* ofrohet për një kujdestar që është kujdesur për një person në familjen e tij ose të saj dhe një prind që është kujdesur për një fëmijë me aftësi të kufizuara për të paktën pesëmbëdhjetë vjet, pasi të ketë mbushur 62 vjeç për një grua ose 64 vjeç për një burrë që është i papunë dhe nuk e shfrytëzon të drejtën e pensionit.
- *Ndihma financiare e njëhershme (NFN) ose ndihma në natyrë* i jepet një personi ose familjeje që është në gjendjen e rrezikut social, si dhe një personi dhe familjes për shkak të një fatkeqësie natyrore ose epidemie dhe trajtimi të zgjatur të një familje në shëndetësor, si dhe në rastet e rrezikimit të jashtëzakonshëm të popullsisë në shkallë të gjerë. NFN-ja i jepet edhe një personi i cili deri në moshën 18 vjeç ka pasur statusin e fëmijës pa prindër dhe pa përkujdesje prindërore, pra pas përfundimit të kujdestarisë dhe deri në moshën 26 vjeç.
- *Kujdesi shëndetësor (KSH)* realizohet nga: përfituesi i ndihmës minimale të garantuar, i cili është person i paaftë për punë; përfituesi i një kompensimi për aftësinë e kufizuar; përfituesi i ndihmës dhe kompensimit për kujdes nga një person tjetër; një person me statusin e refugjatit të njohur dhe një person nën mbrojtje plotësuese; përfituesit e mbrojtjes jashtëfamiljare; person-viktimë e dhunës në familje për të cilin është marrë masa e mbrojtjes në përputhje me rregulloret nga fusha e parandalimit, preventimit dhe mbrojtjes nga dhuna në familje; dhe viktimë e trafikimit, vetëm nëse nuk mund të sigurojnë sigurime për arsye të tjera.

Kushtet, shuma, fushëveprimi, mënyra dhe procedura për ushtrimin e të drejtave në ndihmë financiare nga mbrojtja sociale rregullohen me LMS dhe aktet nënligjore përkatëse.

1.2.2. Parandalimi social

Masat e parandalimit social zbatohen për mbrojtjen nga rreziqet sociale, parandalimin e shfaqjes së problemeve sociale dhe zbutjen e pasojave nga problemet e krijuara sociale të qytetarëve. Sipas LMS-së, aktivitetet parandaluese përfshijnë: zbulimin e hershëm të qytetarëve në rrezik social, me vështirësi apo probleme sociale dhe sigurimin e qasjes në asistencë dhe mbështetje profesionale; inspektimet parandaluese të personave të cenueshëm socialë; organizimi i ngjarjeve edukative, debateve, tribunave, fushatave dhe projekteve për parandalimin e problemeve sociale; organizimi i aktiviteteve vullnetare për të ndihmuar grupet e cenueshme sociale në komunitetin lokal; inkurajimi dhe ndihma në krijimin e grupeve mbështetëse dhe vetëndihmëse të qytetarëve me probleme sociale të lidhura, dhe tjera.

Masat e parandalimit social zbatohen në bashkëpunim ndërmjet institucioneve për mbrojtje sociale, institucioneve parashkollore, arsimore, shëndetësore, stacioneve policore, njësisë së vetëqeverisjes lokale dhe organeve të tjera shtetërore, personave dhe shoqatave juridike dhe fizike.

1.2.3. Shërbimet sociale

Shërbimet sociale, si lloj përfitimesh jomonetare, të cilat ofrohen në përputhje me LMS-në janë:

- *Shërbimet e informimit dhe referimit* përfshijnë informimin e qytetarëve për të drejtat nga mbrojtja sociale dhe shërbimet sociale në dispozicion, vlerësimin fillestar dhe referimin në institucione të tjera, me qëllim që të arrihet qasje pa pengesa në të drejtat dhe në shërbimet.
- *Shërbimet e asistencës dhe mbështetjes profesionale* përfshijnë ndihmën dhe mbështetjen për tejkalimin e problemeve individuale dhe familjare nëpërmjet vlerësimit, planifikimit, ndërhyrjeve për mbrojtje dhe vlerësim, si dhe monitorimin e situatës pas ndërhyrjeve, me qëllim fuqizimin e përdoruesve, nxitjen e zhvillimit të tyre të qetë, sigurimin e dhe ruajtjen e mirëqenies dhe pavarësisë dhe trajnimin e tyre afatgjatë për vetëtejkalimin e problemeve sociale.
- *Shërbimet e këshillimit* përfshijnë punën këshillimore ose këshilluese, me qëllim parandalimin, zbutjen dhe tejkalimin e pasojave të problemeve sociale të individit dhe familjes.
- *Shërbimet në shtëpi* janë shërbime për ofrimin e ndihmës dhe kujdesit në shtëpinë e një personi me kapacitet funksional të reduktuar përkohshëm ose përgjithmonë, në mënyrë që t'i mundësohet personit të vazhdojë të jetojë në shtëpinë e tij dhe të parandalojë nevojën për mbrojtje jashtë familjes, përkatësisht: ndihmë dhe kujdes në shtëpi dhe asistencë personale.
- *Shërbimet komunitare* përfshijnë shërbimet e qëndrimit ditor, të përkohshëm, risocializimin, rehabilitimin, riintegrimin e përfituesve, pushimin e kujdesit familjar dhe shtëpinë në gjysmë të rrugës, për parandalim, kujdes dhe mbrojtje, në mënyrë që t'i mundësohet përdoruesit të vazhdojë të jetojë në shtëpinë e tij, d.m.th. në komunitet, dhe parandalimi i nevojës për mbrojtje jashtë familjes.
- *Shërbimet e kujdesit jashtë familjes* ofrojnë kujdes bazë që përfshin: akomodimin, ndihmën dhe mbështetjen nga profesionistët, kujdesin, ushqimin, veshjen, kujdesin shëndetësor dhe shërbime të tjera në varësi të llojit të përfituesve që nuk kanë kushte jetese në familjen e tyre ose për të arsye tjera nga të cilat kanë nevojë për mbrojtje jashtë familjes. Shërbimet e mbrojtjes jashtë familjes janë: jetesa me mbështetje, kujdesi familjar dhe akomodimi në institucion.

Figura 3: Llojet e shërbimeve sociale

LLOJET E SHËRBIMEVE SOCIALE	
1.	Shërbimet e informacionit dhe referimit
2.	Shërbimet e asistencës dhe mbështetjes profesionale
3.	Shërbimet e këshillimit
4.	Shërbimet e shtëpisë
	Shërbimi i ndihmës dhe kujdesit në shtëpi
	Shërbimi i asistencës personale
	Shërbimet e përditshme
5.	Shërbimet komunitare
	Shërbimi i kujdesit ditor
	Shërbimi i rehabilitimit dhe riintegrit
	Shërbimi i risocializimit
	Shërbimi i qëndrimit të përkohshëm
6.	Shërbimet e kujdesit jashtë familjes
	Shërbimet e përkohshme
	Shërbimi i zëvendësimit për kujdesin familjar
	Shtëpia në gjysmë të rrugës
6.	Shërbimet e kujdesit jashtë familjes
	Të jetosh me mbështetje
	Kujdesi familjar
	Akomodimi në një institucion

Ofruesi i shërbimit mund të ofrojë shërbime të tjera të integruara të ngjashme, në varësi nga nevojat e përdoruesit. Një person mund të përdorë një shërbim social, nëse ai është e zhvilluar dhe në dispozicion. Përfituesi i cili për shkak të gjendjes specifike sociale ose shëndetësore ka nevojë për strehim dhe për përkujdes të vazhdueshëm shëndetësor, mund t'i ofrohet shërbim social-shëndetësor. Në varësi të nevojave të përfituesit, shërbimet e mbrojtjes sociale mund të ofrohen njëkohësisht dhe në kombinim me shërbimet e ofruara nga institucionet arsimore, shëndetësore dhe institucionet e tjera, për të cilat është lidhur një protokoll për bashkëpunim ndërsektorial ndërmjet ministrive dhe/ose institucioneve kompetente.

2. KORNIZA INSTITUCIONALE E SISTEMIT TË MBROJTJES SOCIALE

Republika kujdeset për mbrojtjen sociale të qytetarëve në përputhje me parimin e drejtësisë sociale, vendos sistemin e mbrojtjes sociale dhe mundëson funksionimin e tij. Mbartës të mbrojtjes sociale janë Republika, komuna, qyteti i Shkupit dhe komunat në qytetin e Shkupit, në kuadër të kompetencave të tyre në pajtim me Ligjin për mbrojtje sociale, duke themeluar institucione për mbrojtje sociale ose duke e bartur kryerjen e veprimtarive të mbrojtjes sociale nga shoqatat, personave të tjerë juridikë dhe fizikë me të cilët të drejtat dhe detyrimet e tyre të ndërsjella rregullohen me kontratë administrative. Në tekstin e mëposhtëm do të renditen kompetencat e institucioneve kryesore në sistemin e mbrojtjes sociale, si dhe të kryerësve të tjerë të veprimtarisë së mbrojtjes sociale.

2.1. Institucionet në sistemin e mbrojtjes sociale

Kompetencat e Qeverisë së Republikës së Maqedonisë së Veriut, Ministrisë së Punës dhe Politikës Sociale dhe njësisë të vetëqeverisjes lokale në mbrojtjen sociale janë të përcaktuara me Ligjin për mbrojtje sociale.

Për realizimin e veprimtarisë së mbrojtjes sociale, *Qeveria e Republikës së Maqedonisë së Veriut*:

- miraton Program kombëtar për zhvillimin e mbrojtjes sociale i cili përcakton qëllimet, prioritetet dhe drejtimet e zhvillimit të mbrojtjes sociale të qytetarëve me masa afatmesme deri në pesë vjet dhe në afat të gjatë deri në 10 vjet;
- miraton Program vjetor për realizimin e mbrojtjes sociale me të cilin i përcakton fushat e mbrojtjes sociale, nevojat e popullatës dhe mënyrën dhe mjetet për realizimin e mbrojtjes sociale; themelimi i institucioneve publike për mbrojtje sociale; dhe
- jep miratim për themelimin e institucioneve për mbrojtje sociale nga komunat, Qyteti i Shkupit dhe komunat në qytetin e Shkupit dhe personave të tjerë juridikë dhe fizikë për kryerjen e punëve të mbrojtjes sociale.

Institucioni kyç në nivel kombëtar për planifikimin dhe zhvillimin e politikave të mbrojtjes sociale është *Ministria e Punës dhe Politikës Sociale* (MPPS). MPPS-ja në kuadër të kompetencave të saj është e obliguar që t'u mundësojë qytetarëve ushtrim efikas dhe ligjor të të drejtave të garantuara me Kushtetutë. Organizimi, kompetencat dhe puna e MPPS-së, si organ i administratës shtetërore dhe pjesë e pushtetit ekzekutiv, rregullohen me Ligjin për organizimin dhe punën e organeve të administratës shtetërore. Për realizimin e veprimtarisë së mbrojtjes sociale, Ministria:

- zhvillon një politikë kombëtare për mbrojtjen sociale;
- përgatit ligje dhe rregullore të tjera;
- zhvillon, koordinon dhe administron programe dhe projekte kombëtare për mbrojtjen sociale;
- siguron mjete shtesë financiare për komunat, Qytetin e Shkupit dhe komunat në qytetin e Shkupit për mbrojtje sociale dhe lidh marrëveshje administrative për ofrimin e shërbimeve sociale;
- siguron mjete financiare për kryerjen e veprimtarive të mbrojtjes sociale dhe lidh marrëveshje administrative për ofrimin e shërbimeve sociale me ofrues të autorizuar të shërbimeve sociale;
- lëshon licencë për kryerjen e veprimtarive të mbrojtjes sociale personave juridikë dhe fizikë;
- përcakton çmimet e shërbimeve të mbrojtjes sociale në baza vjetore;
- mbikëqyr punën e institucioneve, shoqatave dhe personave të tjerë juridikë dhe fizikë që kryejnë veprimtari të mbrojtjes sociale; dhe
- kryen veprimtari të tjera që kanë të bëjnë me mbrojtjen sociale.

2.2. Veprimtaria e mbrojtjes sociale të komunave

Njësitë e vetëqeverisjes lokale në përputhje me LMS-në nga viti 2019 zhvillojnë masa dhe aktivitete vendore për mbrojtjen sociale, si më poshtë:

- sigurojnë zbatimin e mbrojtjes sociale në përputhje me legjislacionin;
- përcaktojnë dhe financojnë të drejta dhe shërbime të tjera sociale në fushën e mbrojtjes sociale në shkallë më të gjerë;
- themelojnë institucione publike për mbrojtje sociale;
- themelojnë Këshillin për mbrojtje sociale;
- themelojnë Këshillin për mbrojtje sociale të rajonit planor për planifikim dhe zhvillim të rrjetit të shërbimeve sociale të rajonit planor;
- miratojnë akte të përgjithshme në fushën e mbrojtjes sociale;

- sigurojnë mjete financiare për kryerjen e veprimtarive të mbrojtjes sociale shoqatave, personave të tjerë juridikë dhe fizikë dhe lidh marrëveshje administrative; dhe
- kryejnë veprimtari të tjera që kanë të bëjnë me mbrojtjen sociale.

Për arritjen e interesave të përbashkëta dhe kryerjen e detyrave të përbashkëta në kompetencë të komunave, ato mund të bashkojnë fonde dhe të formojnë shërbime të përbashkëta publike. Bashkëpunimi është i rregulluar me Ligjin për bashkëpunim ndërkomunal (LBN). Mundësitë dhe bazat institucionale për realizimin e mbrojtjes sociale në nivel të rajonit planor janë paraparë edhe me Ligjin për zhvillim të barabartë rajonal (LZHBR).

2.3. Kryerësit e veprimtarisë mbrojtje sociale

Veprimtarinë e mbrojtjes sociale, në kushte dhe në procedurë të përcaktuar me ligj, e kryejnë:

- **Enti për Çështjet Sociale** është institucion publik për nxitjen e veprimtarisë shoqërore, i themeluar nga Qeveria, i cili ushtron veprimtari në të gjithë territorin e vendit dhe kryen këto veprimtari: monitoron, hulumton dhe analizon dukuritë dhe problemet shoqërore; propozon masa për promovimin e veprimtarisë së mbrojtjes sociale; zbaton procedurën për licencimin e punëtorëve profesionalë; realizon aktivitete për ngritjen profesionale të punëtorëve profesionalë në institucionet e mbrojtjes sociale dhe ofruesit e tjerë të shërbimeve sociale; përgatit standardet dhe procedurat për punën e profesionistëve në institucionet e mbrojtjes sociale dhe ofruesve të tjerë të autorizuar të shërbimeve sociale; mban regjistrin elektronik të programeve të miratuara të arsimit profesional; miraton Kodin e etikës për profesionistët në fushën e mbrojtjes sociale; mbikëqyr punën profesionale të institucioneve të mbrojtjes sociale dhe ofruesve të tjerë të autorizuar të shërbimeve sociale; kryen mbikëqyrje në punën profesionale në institucionet publike për mbrojtje sociale dhe të profesionistëve në Agjencinë për Punësim të Republikës së Maqedonisë së Veriut - qendrat për punësim, të cilat punojnë në menaxhimin e rasteve dhe bashkëpunojnë me profesionistët në qendrat për punë sociale dhe kryejnë aktivitete tjera në fushën e mbrojtjes sociale.
- **Qendra për mbështetjen e familjeve kujdestare** promovon shërbimin e kujdesit familjar, përgatitjen, vlerësimin dhe trajnimin e familjeve kujdestare të ardhshme sipas një programi të miratuar nga Enti për Çështjet Sociale, monitoron dhe ofron mbështetje për familjet ekzistuese kujdestare. Kjo qendër bashkëpunon me qendrën kompetente për punë sociale dhe paraqet raport për punën e kujdestarëve, gjegjësisht funksionimin e familjes kujdestare dhe propozon masa për përmirësimin e kujdesit të paktën dy herë në vit. Qendra për mbështetjen e familjeve kujdestare themelohet si institucion për mbrojtje sociale ose si pjesë organizative e institucionit për mbrojtjen jashtëfamiljare të fëmijëve pa prindër dhe pa përkujdesje prindërore.
- **Familje kujdestare.** Akomodimi i personit në familje kujdestare bëhet në bazë të marrëveshjes së lidhur ndërmjet Qendrës për punë sociale dhe kujdestarit. Qendra për punë sociale monitoron dhe koordinon aktivitetet në lidhje me përkujdesjen e personit në familjen kujdestare. Kujdestari është i obliguar të veprojë sipas udhëzimeve të dhëna nga qendra për punë sociale për përkujdesjen e personit të vendosur dhe ta informojë me kohë qendrën për punë sociale për të gjitha ndryshimet dhe nevojat e personit të përkujdesur.
- **Shoqatat** mund të ofrojnë shërbime sociale në përputhje me këtë ligj, si më poshtë: shërbimet sociale në shtëpi; shërbimet sociale komunitare, përveç shërbimeve për risocializimin e fëmijëve në rrezik dhe risocializimin e fëmijëve në konflikt me ligjin; shërbimet e mbrojtjes jashtë familjes, me përjashtim të një institucioni për pritjen e azilkërkuesve, një institucioni arsimor dhe një shtëpi grupi për fëmijët në rrezik; shërbimet e informacionit dhe referimit; asistencë profesionale dhe shërbime mbështetëse; dhe shërbimet e këshillimit. Shoqata i ofron shërbimet në përputhje me licencën e lëshuar për kryerjen e veprimtarive të mbrojtjes sociale. Shoqata ofron shërbimet e një institucioni për akomodim, shtëpi grupe, institucion për trajtim dhe rehabilitim nëse themelon një institucion, në përputhje me këtë ligj.
- **Personi fizik** mund të kryejë në mënyrë të pavarur veprimtaritë e mbrojtjes sociale si veprimtari profesionale, të cilat kanë të bëjnë me ndihmën dhe kujdesin në shtëpi, kujdesin familjar, ndihmën personale dhe pushimin për përkujdesje familjare.

Profesionistët ofruer të shërbimeve publike të punësuar në institucionet publike dhe private për mbrojtje sociale dhe ofruerit e tjerë të shërbimeve sociale duhet të kenë licencë për kryerjen e punëve profesionale në fushën e mbrojtjes sociale.

2.4. Institucionet e mbrojtjes sociale

Kryesuesit e veprimtarisë së mbrojtjes sociale janë institucionet e mbrojtjes sociale. LMS-ja rregullon mënyrën dhe procedurën për themelimin, funksionimin dhe ndërprerjen e funksionimit të institucioneve të mbrojtjes sociale si formë organizative për kryerjen e veprimtarive të mbrojtjes sociale. Dispozitat e Ligjit për institucionet kanë zbatim plotësues dhe zbatohen nëse me Ligjin për mbrojtjen sociale nuk rregullohet ndryshe.

Për realizimin e sistemit të mbrojtjes sociale krijohen institucionet publike dhe private të mbrojtjes sociale. Institucioni për mbrojtje sociale miraton Statut i cili rregullon organizimin, menaxhimin dhe qeverisjen, aktet e përgjithshme dhe procedurën e miratimit të tyre dhe çështje të tjera me rëndësi për punën e institucionit për mbrojtje sociale.

Sipas LMS-së, mund të krijohen këto institucione për mbrojtje sociale: Qendra për punë sociale (QPS), Enti për mbrojtje sociale jashtëfamiljare (EMSJ) dhe Qendër për shërbime sociale (QSHS).

Qendra për punë sociale (QPS) themelohet si institucion publik për mbrojtje sociale me autorizime publike me qëllim të kryerjes së veprimtarive të mbrojtjes sociale për territorin e një ose më shumë komunave. QPS-ja mund të themelohet nëse ka këto profile arsimore: nëpunës social, psikolog, pedagog dhe jurist me licencë pune. QPS kryen këto punë: vendos për të drejtat nga mbrojtja sociale, mbrojtja e fëmijëve, mbrojtja ndërkombëtare dhe e përkohshme, marrëdhëniet juridike familjare, sigurimi shoqëror i të moshuarve, vepron për veprimtaritë e veprimtarisë së saj të përcaktuara me dispozitat e ligjit penal dhe kryen veprimtari të tjera të përcaktuara me ligj.

Në zbatimin e mbrojtjes sociale, si dhe të punës profesionale, QPS:

- informon dhe referon qytetarët për ushtrimin e qasjes në të drejtat e mbrojtjes sociale;
- ofron ndihmë dhe mbështetje profesionale për individët dhe familjet për tejkalimin e problemeve sociale;
- zbaton masa dhe aktivitete të parandalimit dhe këshillimit social të individëve dhe familjeve me qëllim parandalimin dhe zbutjen e pasojave të problemeve sociale;
- kryen kontroll të drejtpërdrejtë me qëllim të konstatimit të gjendjes faktike në amvisëri dhe nevojave të anëtarëve të familjes për mbrojtje sociale;
- ndërmerr ndërhyrje për ruajtjen e familjes në krizë nga shpërbërja për të parandaluar ndarjen e fëmijëve nga familja biologjike dhe ndërhyrje për krijimin e kushteve për kthimin e fëmijëve në familjen biologjike;
- ofron qasje në shërbimet në shtëpi, në komunitet dhe jashtë familjes;
- zhvillon dhe zbaton shërbime në shtëpi dhe komunitet;
- përgatit plane dhe programe për mbrojtjen sociale;
- dhe çështje të tjera të përcaktuara me ligj.

Institucionet për mbrojtje sociale jashtëfamiljare krijohen si:

- shtëpi banimi;
- shtëpi për ndihmë dhe kujdes;
- institucion arsimor;
- institucioni për trajtim dhe rehabilitim;
- shtëpi grupore; dhe

- institucion për pritjen e azilkërkuesve.

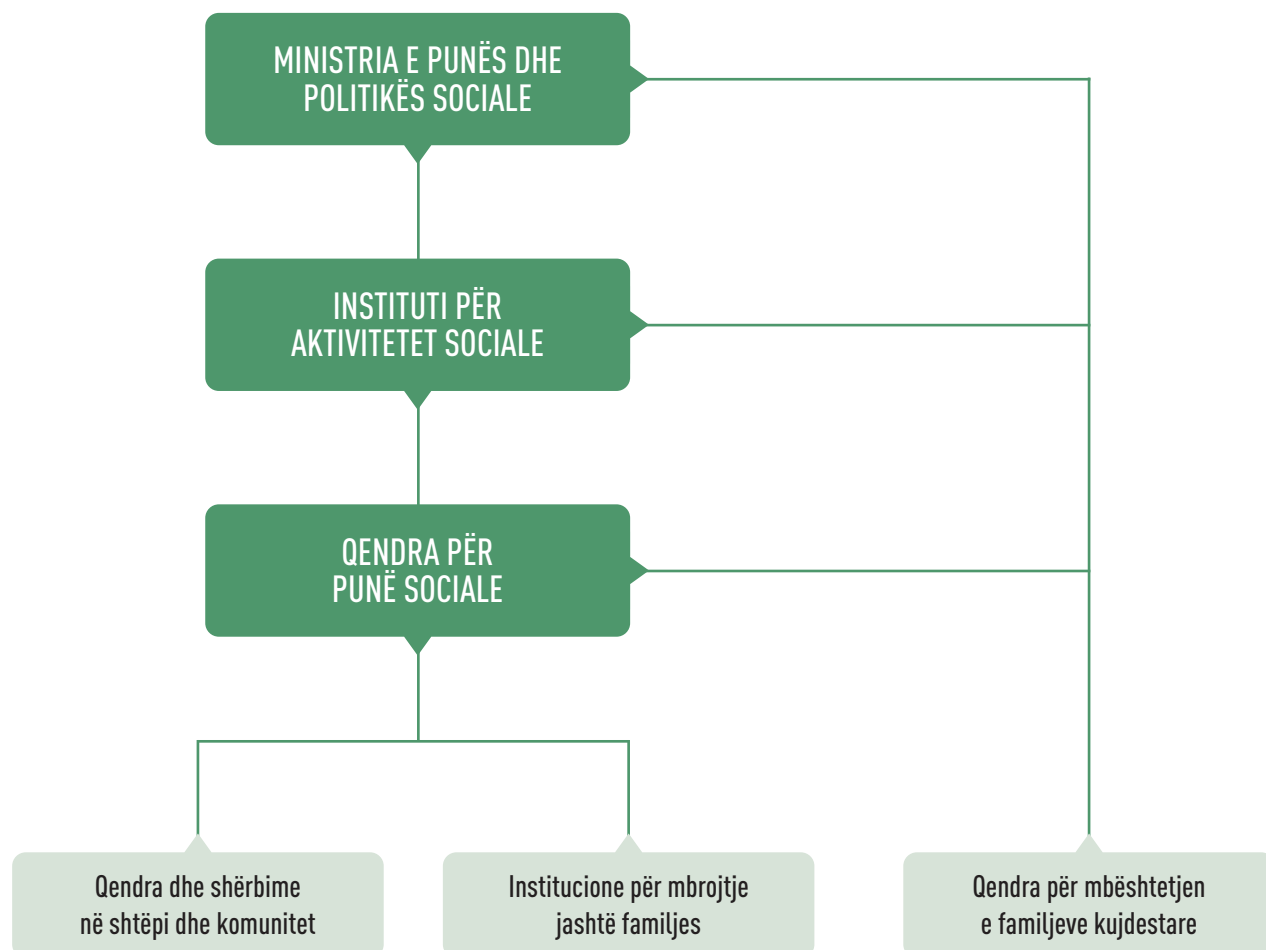
Institucioni i trajtimit dhe rehabilitimit mund të organizohet si një komunitet terapeutik. Në institucion mund të krijohet një qendër këshillimi, si njësi organizative e veçantë.

IMSJ-ja kryen veprimtari të mbrojtjes sociale për ofrimin e shërbimeve sociale në përputhje me llojin, përshkrimin dhe përfituesit e shërbimit social për mbrojtjen jashtëfamiljare, të përcaktuara me Ligjin për mbrojtjen sociale. IMSJ-ja mund të ofrojë shërbime sociale dhe shëndetësore në një njësi organizative të veçantë, në përputhje me aktet e institucionit.

Qendra për shërbime sociale ofron shërbime ditore dhe/ose të përkohshme në shtëpinë e përfituesit dhe në komunitet. QSHS-ja që ofron shërbime ditore organizohet si: qendra e shërbimeve sociale në shtëpi, qendra ditore, qendra rehabilitimi, qendra risocializimi dhe këshillimore. QSHS-ja që ofron shërbime të përkohshme organizohet si: qendër për qëndrim të përkohshëm, qendër për përkujdesje familjare dhe shtëpi në gjysmë të rrugës.

QSHS-ja mund të ofrojë shërbime të integruara² në shtëpi dhe në komunitet, në varësi të kategorisë së përdoruesve dhe standardeve dhe normave për ofrimin e shërbimit. Qendra për shërbime sociale kryen veprimtari nga mbrojtja sociale deri te ofrimi i shërbimeve sociale në përputhje me llojin, përshkrimin dhe shfrytëzuesit e shërbimit social në shtëpi ose komunitet, të përcaktuara me Ligjin për mbrojtje sociale.

Figura 1. Korniza institucionale në nivel kombëtar



² „Shërbime sociale të integruara” janë shërbime të lidhura sociale në shtëpi, komunitet dhe jashtë familjes që ofrohen nga një ofrues i licencuar i shërbimeve sociale.

3. KËSHILLET PËR MBROJTJEN SOCIALE NË NIVEL KOMUNAL DHE RAJONAL

Një risi në LMS-në e miratuar në vitin 2019 është detyrimi i bashkive për krijimin e këshillave komunale për mbrojtje sociale (KKMS), si dhe këshillave për mbrojtjen sociale të rajoneve të planifikimit (KMSRP). Kështu, pritet që komunat t'i forcojnë kapacitetet për kryerjen e mbrojtjes sociale dhe t'u përgjigjen në mënyrë adekuate nevojave për mbrojtje sociale të popullatës lokale. Gjithashtu, ngritja dhe funksionimi i tyre do të kontribuojë në zhvillimin e një rrjeti rajonal të shërbimeve sociale.

3.1. Këshilli komunal për mbrojtje sociale

Për sigurimin e mbrojtjes sociale nga komunat, Qyteti i Shkupit dhe komunat në qytetin e Shkupit, me vendim të këshillit të komunës, me propozim të kryetarit të komunës, themelojnë KKMS. Kryetari i komunës u paraqet kërkesë institucioneve/organizatave për delegimin e përfaqësuesve të tyre në KKMS.

Komuna ofron mbështetje financiare dhe administrative-teknike për punën e KKMS. Komuna delegon një sekretar teknik i cili mbështet punën e KKMS-së, merr pjesë në takime dhe mban procesverbal, pa të drejtë pjesëmarrjeje dhe vendimmarrjeje meritore.

KKMS përbëhet nga përfaqësues të:

- administrata komunale,
- qendra për punë sociale,
- ofruesit e shërbimeve,
- shoqatat,
- komunitetet fetare,
- institucionet në fushën e arsimit,
- institucionet në fushën e kujdesit shëndetësor,
- institucionet në fushën e punësimit,
- policia,
- prokuroria publike.

Udhëzimet për funksionimin e KKMS-së³, përcaktojnë kompetencat e saj, të:

- monitorojë, analizojë dhe konstatojë gjendjen në fushën e mbrojtjes sociale në nivel lokal;
- krijojë politika lokale për plotësimin e nevojave për mbrojtjen sociale të popullsisë;
- marrë pjesë në planifikimin e masave dhe aktiviteteve për mbrojtjen nga rreziqet sociale, si dhe parandalimin dhe tejkalimin e problemeve sociale që ndikojnë negativisht në mirëqenien e banorëve;
- kryejë hartografin e problemeve sociale dhe identifikimin e grupeve të cënueshme në komunë;
- analizojnë kapacitetet dhe shërbimet sociale të disponueshme në nivel lokal,
- vlerëson nevojat specifike për zhvillimin e shërbimeve sociale në komunë;
- përgatit plan social për zonën e komunës në bazë të të cilit kryetari përgatit programin vjetor për mbrojtje sociale të miratuar nga Këshilli i komunës;
- miraton Rregulloren e punës së KKMS-së;

³ Udhëzimi për funksionimin e këshillave komunale për mbrojtje sociale është përgatitur në vitin 2020 (MPPS dhe UNDP).

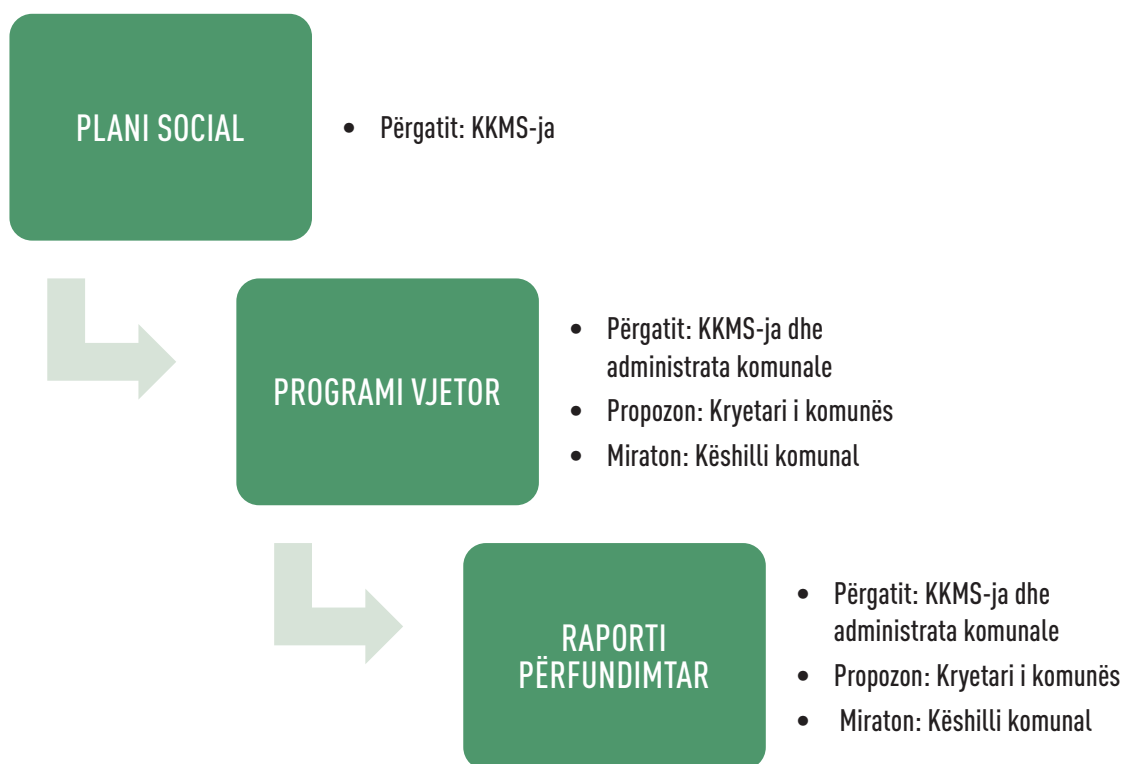
- miraton programin vjetor të punës të cilin ia paraqet kryetarit të komunës dhe këshillit komunal;
- miraton një raport vjetor përfundimtar të cilin ia paraqet kryetarit të komunës dhe këshillit komunal.

Kompetenca dhe mënyra e punës së KKMS-së, si dhe çështjet që lidhen me anëtarësimin (mandati, të drejtat dhe detyrat e anëtarëve, si dhe shpërblimi për punën në KKMS) përcaktohen nga Udhëzimet për funksionimin e KKMS-së.

Për realizimin e çështjeve në kompetencën e saj, KKMS-ja bashkëpunon me institucione/organizata të tjera. Në nivel të planifikimit strategjik të aktiviteteve në mbrojtjen sociale, pjesëmarrja e aktorëve kryesorë vendorë dhe miratimi i akteve parashikohet me ligj. Në procesin e planifikimit, rolet e të gjithë pjesëmarrësve janë të përcaktuara qartë dhe janë të ndërlidhura.

Procesi i planifikimit strategjik fillon me përgatitjen e një Plani social nga KKMS-ja, në të cilin hartohen problemet sociale dhe identifikohen grupet e cënueshme në komunë, analizohen kapacitetet dhe shërbimet sociale në dispozicion në nivel lokal dhe në bazë të këtij vlerësohen nevojat specifike për zhvillimin e shërbimeve sociale në komunë. Në bazë të planit social, këshilli komunal, me propozim të kryetarit të komunës, miraton Program vjetor për nevojat e qytetarëve në fushën e mbrojtjes sociale, i cili parasheh aktivitete dhe mjete për realizimin e tyre. Anëtarët e KKMS-së përfshihen aktivisht në përgatitjen e Programit vjetor i cili duhet të jetë në përputhje me Programin kombëtar për zhvillimin e mbrojtjes sociale, të miratuar nga Qeveria e Republikës së Maqedonisë së Veriut për një periudhë 10-vjeçare. Në fund të vitit, miratohet një raport përfundimtar për aktivitetet e realizuara në mbrojtjen sociale në përputhje me programin e planifikuar vjetor, i cili i dorëzohet Ministrisë së punës dhe politikës sociale (shih Figurën 2).

Figura 2. Procesi i planifikimit strategjik vjetor në nivel lokal



3.2. Këshillat për mbrojtjen sociale të rajoneve të planifikimit

Procesi i vendosur i planifikimit strategjik në nivel komunal është baza për krijimin e politikave sociale rajonale. Në këtë drejtim, hapi i radhës në ndërtimin e sistemit të mbrojtjes sociale është themelimi i Këshillit për mbrojtjen sociale të rajonit të planifikimit (KMSRP) i cili themelohet në secilin rajon planor me qëllim të planifikimit dhe zhvillimit të rrjetit të shërbimeve sociale të rajonit. Ky këshill në punën e tij kryesisht përdor njohuritë, konkluzionet dhe dokumentet që dalin nga puna e KKMS-së.

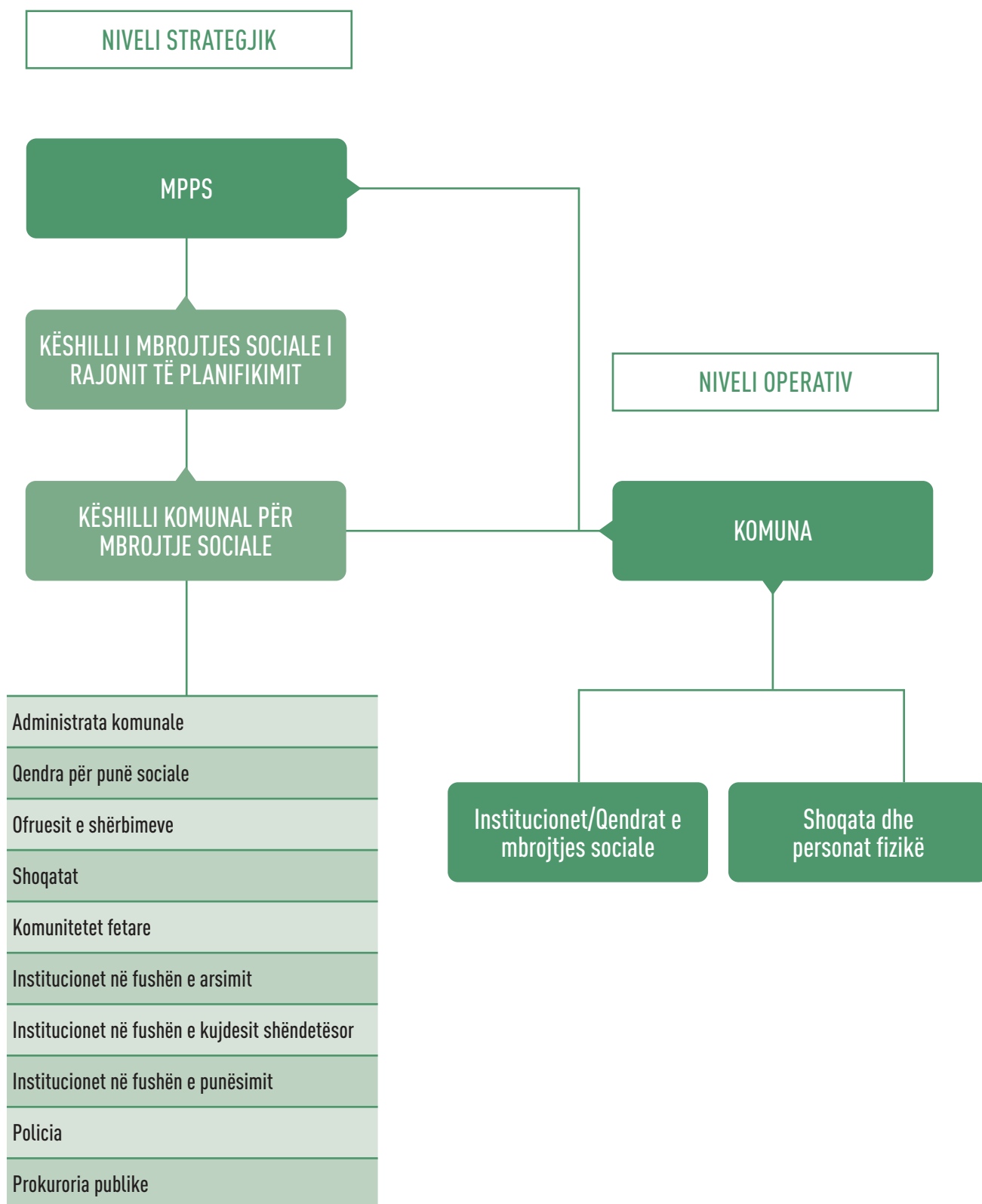
KMSRP-ja përbëhet nga kryetari i komunës dhe drejtori i qendrës për punë sociale nga komuna në zonën e rajonit të planifikimit, me mandat katërvjeçar. KMSRP është krijuar me iniciativën e komunës me numrin më të madh të banorëve në rajon. Anëtarët e KMSRP-së zgjedhin nga radhët e kryetarëve të komunave një kryetar të KMSRP-së, i cili ka për detyrë të konvokojë seancat e Këshillit në bazë të rotacionit për një periudhë njëvjeçare.

KMSRP-ja i paraqet të paktën një herë në vit Ministrisë së Punës dhe Politikës Sociale një propozim për nevojën e zhvillimit të shërbimeve sociale në rajonin e planifikimit, llojin dhe mënyrën e krijimit të shërbimeve. Ky propozim, i cili bazohet në nevojat e përbashkëta të identifikuara për mbrojtje sociale të komunave në një rajon, është marrë parasysh në përgatitjen e thirrjeve publike vjetore për financimin e shërbimeve sociale nga MPPS-ja.

Përkatësisht, MPPS-ja siguron mjete për zhvillimin dhe ofrimin e shërbimeve sociale nga komunat në baza vjetore, të cilat janë të shpërndara në mënyrë të barabartë për shërbimet sociale sipas rajoneve të planifikimit në shumën e njëjtë ose më të madhe të mjeteve të ndara për atë qëllim në vitin paraprak për rajonin e planifikimit. Me rastin e përcaktimit të llojit të shërbimit social për të cilin sigurohen mjetet nëpërmjet thirrjes publike, merret parasysh propozimi i paraqitur nga KMSRP-ja. Në thirrjen publike duhet të shënohet lloji i shërbimeve sociale për të cilat janë ndarë mjetet, shumën e mjeteve të ndara, dokumentet e kërkuara që duhet të dorëzohen, afatet për zhvillimin e procedurës pas thirrjes publike dhe periudha kohore në të cilën shërbimet sociale do të të sigurohet, për çdo rajon të planifikimit.

Me rastin e ndarjes së mjeteve, është paraparë të ketë përparësi që të ketë aplikacione që do të realizohen nëpërmjet bashkëpunimit ndërkomunal, bashkëpunimit me ofrues të licencuar të shërbimeve sociale, bashkëpunimit ndërministror dhe bashkëfinancimit të ofruar. Komuna, përkatësisht komunat nga rajoni i planifikimit, mund t'i ndajnë mjetet e veta për ofrimin e shërbimeve sociale për një shoqatë të licencuar ose ofrues tjetër privat të shërbimeve sociale, duke shpallur një thirrje publike.

Figura 3. Korniza institucionale në nivel lokal dhe rajonal



4. BASHKËPUNIM NDËRKOMUNAL DHE RAJONAL

Komunat zhvillojnë modalitete të ndryshme të bashkëpunimit ndërkomunal dhe rajonal për të arritur mbrojtjen sociale si aktivitet me rëndësi dhe interes më të gjerë.⁴

Dy ose më shumë komuna mund të bashkojnë burime financiare, materiale dhe të tjera për të arritur interesat dhe qëllimet e përbashkëta në ushtrimin e kompetencave në fushën e mbrojtjes sociale. Sipas Ligjit për bashkëpunim ndërkomunal, ata mund të themelojnë organe të përbashkëta për bashkëpunim ndërkomunal dhe të themelojnë shërbime të përbashkëta publike siç janë institucionet për mbrojtje sociale, përkatësisht institucionet për mbrojtje sociale jofamiljare dhe qendra për shërbime sociale. Qeveria gjithashtu mbështet bashkëpunimin ndërkomunal duke ndarë fonde për këtë qëllim dhe duke themeluar një Komision për inkurajim dhe monitorim të bashkëpunimit ndërkomunal (shih Figurën 4).

Mbrojtja sociale në nivel rajonal arrihet edhe nëpërmjet politikave për zhvillim të balancuar rajonal që synojnë reduktimin e pabarazive në shkallën e zhvillimit brenda dhe ndërmjet rajoneve planifikuese dhe arritjen e zhvillimit të qëndrueshëm. Masat dhe instrumentet për nxitjen e zhvillimit të balancuar rajonal janë përcaktuar në Ligjin për zhvillim të balancuar rajonal. Mbartës të politikës për nxitjen e zhvillimit të balancuar rajonal janë: Qeveria, Këshilli për zhvillim të balancuar rajonal (KZHBR), Ministria e Vetëqeverisjes Lokale (MVL) dhe Këshilli për zhvillimin e rajonit të planifikimit (KZHRP). Në planifikimin e zhvillimit të balancuar rajonal dhe zbatimin e dokumenteve planifikuese për zhvillim të balancuar rajonal marrin pjesë edhe Byroja për zhvillim rajonal (BZHR) dhe qendrat për zhvillimin e rajoneve të planifikimit (QZHRH). Të gjithë aktorët e përfshirë në kompetencat e tyre duhet të planifikojnë aktivitete në fushën e mbrojtjes sociale, veçanërisht zhvillimin e shërbimeve sociale, për të cilat është e nevojshme të zhvillohet bashkëpunimi i ngushtë me KSKRP.

Me qëllim të nxitjes së zhvillimit të balancuar rajonal në fusha të ndryshme, përfshirë edhe në fushën e mbrojtjes sociale, nga Buxheti i Republikës së Maqedonisë së Veriut çdo vit ndahen mjete në vlerë prej së paku 1% të PBK-së. Fondet për mbrojtjen sociale mund të sigurohen nëpërmjet Programit për zvogëlimin e pabarazive ndërmjet dhe brenda rajoneve të planifikimit dhe rritjen e konkurrencës rajonale, si dhe përmes programeve të tjera të zbatuara nga ministritë e linjës dhe organet e tjera të administratës shtetërore.

Figura 4. Korniza institucionale për bashkëpunim ndërkomunal dhe rajonal

	BASHKËPUNIM NDËRKOMUNAL	BASHKËPUNIM RAJONAL PËR ZHVILLIM TË BALANCUAR
Nivel kombëtar	Qeveria	Qeveria
	Ministria e Vetëqeverisjes Lokale	Këshilli për zhvillim të balancuar rajonal
	Komisioni për nxitjen dhe monitorimin e bashkëpunimit ndërkomunal	Ministria e vetëqeverisjes lokale Byroja për zhvillimin rajonal
Nivel rajonal	Këshilli për mbrojtje sociale të rajonit planor (organ i përbashkët)	Këshilli për zhvillimin e rajonit të planifikimit
	Institucionet e mbrojtjes sociale dhe qendrat për shërbime sociale (shërbime të përbashkëta publike)	Qendra për zhvillimin e rajonit të planifikimit
Nivel komunal	Komuna	Komuna
	Këshilli komunal për mbrojtje sociale	Këshilli komunal për mbrojtje sociale

⁴ Për më shumë mbi modalitetet, instrumentet dhe financimin e bashkëpunimit ndërkomunal në mbrojtjen sociale dhe bashkëpunimin për zhvillim të balancuar rajonal, shihni Manualin për zhvillimin e shërbimeve sociale në nivel rajonal, UNDP, 2021.

RREGULLORET LIGJORE PËRKATËSE

1. Ligji për mbrojtjen sociale (Gazeta zyrtare e RMV-së nr. 104/19, 146/19, 275/19, 302/20, 311/20, 163/21)
2. Ligji për sigurimet shoqërore të të moshuarve (Gazeta zyrtare e RMV-së nr. 104/19)
3. Ligji për familjen (Gazeta zyrtare e RM-së nr. 80/1992, 9/1996, 38/2004, 33/2006, 84/2008, 67/10, 156/10, 39/12, 44/12, 38/14, 115/14, 104/15, 150/2015)
4. Ligji për mbrojtjen e fëmijëve (Gazeta zyrtare e RM-së nr. 23/13, 12/14, 10/15, 25/15, 150/15, 27/16, 163/17, 21/18, 198/18, 104/19, 146/19, 275/19, 311/20)
5. Ligji për drejtësi për fëmijët (Gazeta zyrtare e RM-së nr. 148/2013)
6. Ligji për financimin e njësive të vetëqeverisjes lokale (Gazeta zyrtare e RM-së nr. 61/04, 96/04, 67/07, 156/09, 47/11 dhe 192/15)
7. Ligji për organizimin dhe punën e organeve të administratës shtetërore (Gazeta zyrtare e RM-së nr. 58/2000, 44/2002, 82/2008, 167/10, 51/2011)
8. Ligji për qytetin e Shkupit (Gazeta zyrtare e RM-së nr. 55/2004, 158/2011)
9. Ligji për institucionet (Gazeta zyrtare e RM-së nr. 32/2005, 120/2005, 51/2011)
10. Ligji për vetëqeverisjen lokale (Gazeta zyrtare e RM-së nr. 5/2002)
11. Ligji për bashkëpunim ndërkomunal (Gazeta zyrtare e RM-së nr. 79/2009)
12. Ligji për shoqatat dhe fondacionet (Gazeta zyrtare e RM-së nr. 52/10, 135/11, 55/16)
13. Ligji për zhvillim të barabartë rajonal (Gazeta zyrtare e RM-së nr. 24/2021)
14. Ligji për parandalimin dhe mbrojtjen nga diskriminimi (Gazeta zyrtare e RM-së nr. 50/2010, 127/10, 44/14, 150/15)
15. Ligji për nëpunësit administrativ (Gazeta zyrtare e RM-së nr. 27/2014, 199/2014, 48/2015, 154/2015, 5/2016, 142/2016)
16. Ligji për të punësuarit në sektorin publik (Gazeta zyrtare e RM-së nr. 27/2014, 199/2014, 27/2016)
17. Programi nacional për zhvillimin e mbrojtjes sociale, 2011-2021, Qeveria e Republikës së Maqedonisë, 2011.
18. Strategjia nacionale për deinstitutionalizimin "Timjanik" 2018-2027, Qeveria e Republikës së Maqedonisë, 2018.

